

**MANUAL DE INSTALACIÓN Y
FUNCIONAMIENTO
INSTALLATION AND USER MANUAL**

Mod. 121



**FUENTE DE ALIMENTACIÓN para serie DAT
POWER SUPPLY for DAT series**

TECNICAS DE ELECTRONICA Y AUTOMATISMOS, S.A.

TEL: (+34) 93 498 44 65 FAX: (+34) 93 308 69 93

ESPRONCEDA 176-180 08018 BARCELONA (SPAIN)

DATOS TÉCNICOS

• Temperatura de Trabajo:	-10 a +50 °C (14 a 122°F)
• Temperatura de Almacenaje:	-20 a +70 °C (-4 a 158°F)
• Humedad Relativa:	85% sin condensación
• Entrada:	230 Vca / 115 Vca (50/60Hz)
• Salida:	24 Vcc no estabilizada
• Potencia de Trabajo:	10 W
• Potencia Máxima (Pico):	15 W
• Fusible:	100 mA (230 Vca) / 200mA (115 Vca)

Esta fuente de alimentación puede alimentar un transmisor DAT con 6 células de carga de 350Ω.

SÍMBOLOS

Los siguientes símbolos se utilizan en este manual para llamar la atención del usuario:



Peligro, riesgo de shock eléctrico.



Atención, este procedimiento debe efectuarse por personal cualificado.

PRECAUCIÓN

Este manual contiene información importante sobre la instalación y funcionamiento de esta unidad.

- Leer atentamente este manual antes de conectar la unidad a la red.
- La tensión de alimentación debe estar dentro del margen indicado en los “Datos Técnicos”.
- El usuario debe asegurarse que la instalación cumpla las normativas eléctricas locales.
- En caso de mal funcionamiento, contactar con el Distribuidor más cercano para la asistencia.
- Cualquier intento de reparación o modificación en la unidad anularía la garantía del fabricante.

INSTALACIÓN

ATENCIÓN



- Los siguientes procedimientos requieren manipulación dentro de la fuente de alimentación.
- Estos procedimientos deben efectuarse por personal cualificado.
- Quitar la tensión de alimentación antes de hacer el cableado de la unidad

CABLEADO (Figura 1)



- La tensión de entrada (CA) debe conectarse a los terminales “MA”.
- La tensión de salida (CC) conectarse a los terminales “MB”.
- El LED se ilumina cuando la alimentación está en “ON” (Ver figura 2).

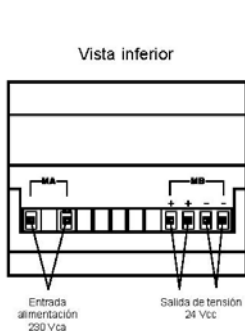


Figura 1

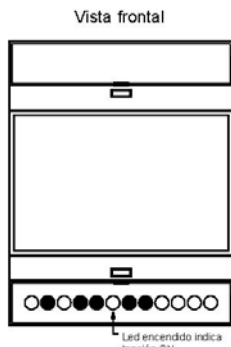


Figura 2

SELECCIÓN TENSIÓN DE ENTRADA

La fuente de alimentación 121 puede trabajar a 230 o a 115Vca.

Para que la unidad trabaje a 115Vca hacer lo siguiente:



- Comprobar que la tensión está desconectada antes de abrir la unidad.
- Retirar con cuidado la tapa posterior de la fuente de alimentación.
- Quitar el puente marcado con "230" (Figura 3).
- Soldar los puentes marcados con "115" (Figura 4).
- Cambiar el fusible de 100mA por uno de 200mA.

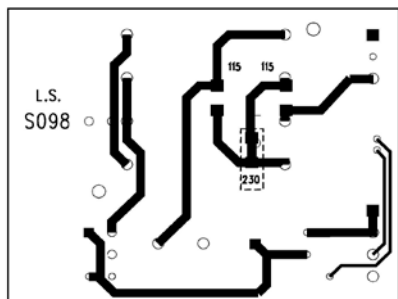


Figura 3

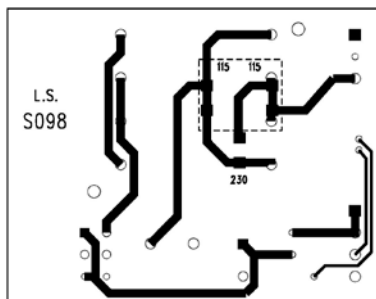


Figura 4

CAMBIO DEL FUSIBLE



- Desconectar la alimentación de entrada.
- Quitar la tapa frontal.
- Apretar suavemente la tapa del fusible y girar en sentido contrario a las agujas del reloj. (Figura 5)
- Quitar la tapa y el fusible para cambiarlo.
- Volver a colocar el fusible y su tapa, apretar suavemente y girar en sentido de las agujas del reloj.
- Colocar de nuevo la tapa frontal de la fuente de alimentación.

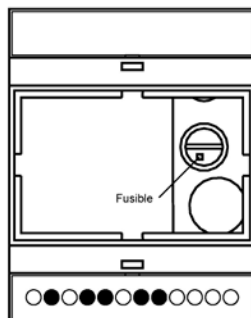


Figura 5

TECHNICAL DATA

- Operating temperature range: -10 a +50 °C (14 a 122°F)
- Storage temperature range: -20 a +70 °C (-4 a 158°F)
- Relative humidity: 85% non-condensing
- Input power supply: 230 Vac / 115 Vac (50/60Hz)
- Voltage output: 24 Vcc unregulated
- Working power: 10 W
- Max. power(Peak): 15 W
- Fuse: 100 mA (230 Vac) / 200mA (115 Vac)

This power supply can power a single DAT transmitter with six 350Ω load cells.

SYMBOLS

The following symbols are used in this manual to draw the user's attention:



Danger! Risk of electrical shock.



Attention! This procedure is to be performed by qualified service personnel.

WARNINGS

This manual contains important information concerning the installation and opening procedures for this device.

- The power supply unit should not be installed or operated until the installer has reviewed the information provided in this manual.
- Apply power to the unit within the specified range as provided in the "Technical Data" section of this manual.
- The user should assure that the installation meets the local electrical codes and regulations.
- In the event of malfunction, please contact the nearest distributor for assistance. Any attempt to modify or repair the unit will void the manufacturer's warranty.

INSTALLATION

WARNINGS



- The following procedures require work inside the power supply enclosure.
- These procedures are to be performed by qualified service personnel.
- Remove the power prior to making any wiring connections.

WIRING (Figure 1)



- The AC input voltage must be connected to terminal block "MA".
- The DC output voltage is available on terminal block "MB".
- The LED is illuminated when the power supply is "ON" (See figure2).

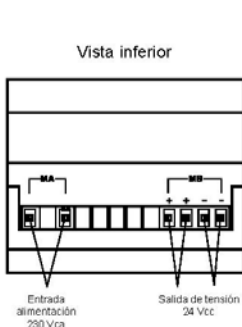


Figura 1

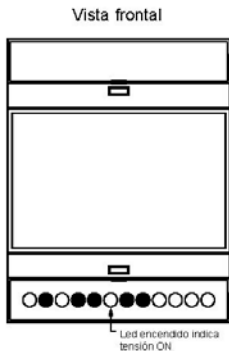


Figura 2

INPUT VOLTAGE SELECTION

The power supply model 121 can work at 230 or 115Vac.

If you want to use the power supply for 115Vac you have to proceed as follows:

- Input voltage must be disconnected from the supply before to open the device.
- Remove carefully the rear cover of the power supply.
- Remove the bridge marked as "230" (Figure 3).
- Weld the bridges marked as "115" (Figure 4).
- Change the 100mA fuse for a 200mA fuse.

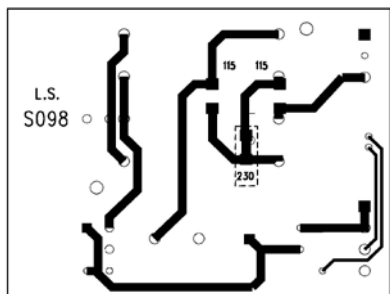


Figura 3

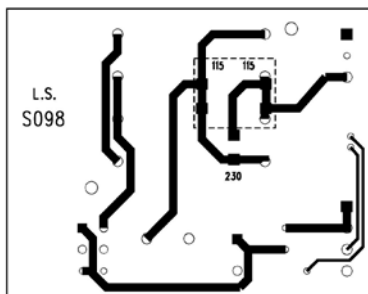


Figura 4

FUSE REPLACEMENT

Disconnect the input voltage.

- Remove the front cover from the power supply.
- Press down gently on the cover of the fuse holder, and turn counter-clockwise (Figure 5).
- Pull out the cover and fuse, replace fuse with a new one.
- Re-install fuse and cover as an assembly, press down gently and turn clockwise.
- Replace the front cover on the power supply.

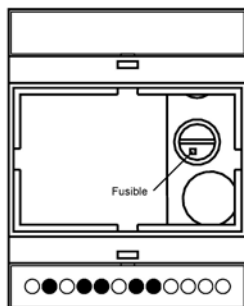


Figura 5

